



**Niniejsza instrukcja obsługi dotyczy zdzierarki.**

**Zawiera ważne informacje na temat jej działania i obsługi.**

**Należy uwzględnić to podczas pożyczania urządzenia innym osobom.**

**Zachować instrukcję do wglądu!**

## Spis treści

Ostrzeżenia	3
Opis	3
Zastosowania	3
Dane techniczne	4
Instrukcja zapobiegania wypadkom 1.2 hałas (VGB 121)	4
Wstęp	4
Zagrożenia związane z używaniem urządzenia	4
Używanie zgodnie z przewidzianym zastosowaniem	5
Oryginalne części i bezpieczeństwo	5
Gwarancja	5
Opis stanowiska pracy	5
Zastosowanie	6
Wybór / Instalacja / Wymiana noża	6
Transport	7
Konserwacja i czyszczenie	7
Schemat elektryczny	7
Oświadczenie o zgodności CE	8

## Ostrzeżenia

Uwaga: zdzierarka podłogowa ROMUS została wyprodukowana zgodnie z obowiązującymi dyrektywami europejskimi. Nie należy nigdy zdejmować ani zmieniać osłon i systemów zabezpieczających. Podczas używania urządzenia należy zwrócić uwagę na następujące punkty:

1. Przeczytać instrukcję przed użyciem urządzenia.
2. Należy zawsze używać zdzierarkę zgodnie z zaleceniami bezpieczeństwa i zaleceniami technicznymi.
3. Przed przenoszeniem, czyszczeniem, naprawą i serwisowaniem zdzierarki, należy zawsze odłączać ją od prądu. Obowiązuje to również podczas wymiany narzędzi.
4. Użytkownik nie powinien nigdy pozostawiać pracującego urządzenia bez nadzoru.
5. Przed pozostawieniem urządzenia, upewnić się, że jest odłączone od prądu.
6. Po operacji konserwacji i ustawieniach, wszystkie elementy zabezpieczające powinny zostać ponownie założone.
7. Należy nosić osłony na uszy.
8. Należy nosić okulary ochronne.
9. Należy nosić obuwie ochronne.
10. Należy nosić rękawice chroniące przed przecięciem.
11. W przypadku wytwarzania się dużych ilości pyłu podczas pracy, radzimy korzystać z odkurzacza lub innego systemu wchłaniania pyłu oraz odpowiedniej maski ochronnej.
12. W zależności od rodzaju podłogi, jej demontaż może powodować wytwarzanie się oparów. W takim przypadku, użytkownik jest odpowiedzialny za noszenie odpowiedniego wyposażenie ochronnego. Demontaż niektórych podłóg może powodować wytwarzanie się substancji szkodliwych dla zdrowia. Należy nosić specjalne wyposażenie chroniące drogi oddechowe. W takim przypadku system wchłaniania pyłu jest obowiązkowy.
13. Podłogę należy zamieść przed przystąpieniem do demontażu, gdyż niektóre materiały czy odpady mogą zostać odrzucone. Śruby i wkręty na podłodze będą bardziej widoczne na czystej podłodze. Zderzenie ze śrubami lub wkrętami może poważnie uszkodzić urządzenie.
14. Używać urządzenia wyłącznie w pomieszczeniach i nie przechowywać go na zewnątrz ani w wilgotnych miejscach.
15. Używać wyłącznie noży w idealnym stanie i dostosowanych do danego zastosowania.
16. Zlecać konserwację urządzenia wyłącznie osobom wykwalifikowanym.
17. Używać wyłącznie oryginalnych części zamiennych.
18. Demontaż modułu elektrycznego jest surowo zabroniony.

## Opis

Elektryczna zdzierarka do podłóg. Silnik napędza noże, które ścinają klej między podłogą a pokryciem.

## Zastosowania

Do odklejania miękkich podłóg wszelkiego rodzaju, typu PCV, linoleum, wykładzina, guma, itp.

### Dane techniczne

Napięcie (V):	230
Częstotliwość (Hz):	50
Moc (W):	2200
Obroty na minutę (obr/min):	6500
Waga (kg):	20 kg
Poziom mocy akustycznej (dB):	95 dbA

Dostarczona z:

Nr art. 94542 Prosty nóż 210 mm grubość 1 mm

Nr art. 94541 Prosty nóż 230 mm grubość 1,8 mm

Nr art. 94885 kask ochronny. Wskaźnik tłumienia hałasu 27 dB. EN 352-1

Klucz płaski

### Instrukcja zapobiegania wypadkom 1.2 hałas (VGB 121)

Przedsiębiorca ma obowiązek udostępnić osobom pracującym w strefie hałasu odpowiednie zabezpieczenia przed hałasem.

Pracownicy mają obowiązek używać wyposażenie ochronne w strefie hałasu. Praca bez odpowiedniego wyposażenia chroniącego przed hałasem może być szkodliwa dla zdrowia. W szczególności, może przedstawiać ryzyko uszkodzenia słuchu lub zwiększyć ryzyko wystąpienia wypadków.

### Instrukcja

Instrukcja obsługi ułatwi zapoznanie się ze zdzierarką ROMUS i optymalne korzystanie z niej. Zawiera ona ważne informacje, pomagające odpowiednio szybkie rozpoznanie niebezpiecznych sytuacji i uniknięcie ich.

W ten sposób, użytkownik dba nie tylko o własne bezpieczeństwo, lecz również zmniejsza koszty naprawy i przedłuża trwałość urządzenia.

Instrukcję obsługi powinny przeczytać wszystkie osoby korzystające z urządzenia, włącznie z działem konserwacji.

### Zagrożenia związane z używaniem urządzenia

Zdzierarka ROMUS została zaprojektowana zgodnie z obowiązującymi zaleceniami technicznymi europejskich dyrektyw.

Niewłaściwe zastosowanie może spowodować obrażenia ciała użytkownika. Patrz rozdział dotyczący

### Używanie zgodnie z przewidzianym zastosowaniem

Zdzierarka ROMUS została zaprojektowana wyłącznie do odklejania pokryw podłogowych w suchych pomieszczeniach. Inne zastosowanie lub zastosowanie niezgodne z przewidzianym przez spółkę ROMUS nie pokrywa gwarancją ewentualnych szkód powstałych wskutek takiego działania.

### Oryginalne części i bezpieczeństwo

Oryginalne części i akcesoria zostały zaprojektowane specjalnie dla zdzierarki ROMUS. Nie należy używać żadnych innych części. Może wpłynąć to na bezpieczeństwo urządzenia.

Dotyczy to również noża urządzenia. ROMUS wyklucza wszelką odpowiedzialność za szkody spowodowane wskutek używania nieoryginalnych części.

### Gwarancja

Urządzenie zostało przekazane użytkownikowi w odpowiednim stanie w chwili zakupu. Użytkownik nie może w żadnym przypadku zmieniać urządzenia. W przypadku anomalii, należy zwrócić się do:

działu posprzedażnego ROMUS. Wszelka próba demontażu lub wprowadzania zmian do części urządzenia przez użytkownika lub osobę nieupoważnioną wiąże się z unieważnieniem gwarancji i zwalnia firmę ROMUS od wszelkiej odpowiedzialności w przypadku spowodowania szkód materialnych i obrażeń ciała wskutek wprowadzonych zmian. ROMUS jest również zwolniony z wszelkiej odpowiedzialności w poniższych przypadkach:

Błąd podczas instalacji:

- Błąd podczas używania urządzenia popełniony przez personel, który nie otrzymał odpowiedniego szkolenia
- Użytkowanie niezgodne z normami obowiązującymi w kraju użytkownika
- Błąd dotyczący zalecanej konserwacji lub nieprawidłowej konserwacji
- Używanie nieoryginalnych części zamiennych lub nieodpowiednich dla tego modelu
- Całkowite lub częściowe nieprzestrzeganie instrukcji.

### Opis stanowiska pracy

Operator stoi za urządzeniem, obie dłonie na uchwytach, brzuch oparty o poduszkę.

Zalecamy przewiesić przewód przez ramię, aby uniknąć uszkodzenia go podczas przemieszczania urządzenia.



### Zastosowanie



### Jak prawidłowo odklejać podłogę:

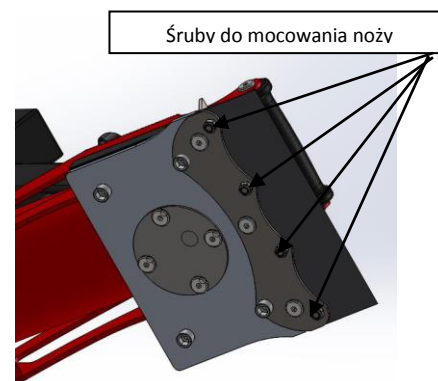
1. Upewnić się, że urządzenie nie jest podłączone do zasilania.
2. Ustawić urządzenie na odpowiedniej wysokości, pociągając za przycisk znajdujący się poniżej i na środku drążka
3. Wybrać nóż dostosowany do rodzaju podłoża i zainstalować go.
4. Upewnić się, że spust silnika jest zablokowany w pozycji wciśniętej, a następnie podłączyć przewód silnika do drążka.
5. Podłączyć kabel zasilający drążka do gniazdka.
6. Wcisnąć boczny czerwony uchwyt na drążku, aby uruchomić urządzenie.
7. Popchać drążek, aby nóż przedostał się pod pokrycie podłogowe.
8. Noże ostrzą się samoczynnie przy kontakcie z materiałem. Jednakże, należy sprawdzić ich stan przed każdym użyciem. Wymienić zgięty lub zużyty nóż.

### Wybór / Instalacja / Wymiana noża

#### Używać wyłącznie noży ROMUS kompatybilnych z urządzeniem.

Noże w kształcie U nr art. 94543 są stosowane do miękkich pokryć w kształcie rolek. Noże płaskie nr art. 94541 i nr art. 94542 są używane do pokryć z płyt i/lub kruchych, ze skosem przy podłodze.

W przypadku pokryć podłogowych z warstwą piankową, należy używać bardzo ostrych noży (nowych) i usunąć piankę podczas pierwszego przejazdu, gdyż usunięcie jej przy użyciu zdzierarki będzie praktycznie niemożliwe jeżeli wcześniej usunie się sztywną warstwę.

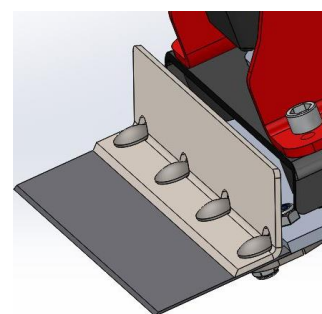


Śruby do mocowania noży

**Przed rozpoczęciem wymiany noża, wyciągnąć wtyczkę urządzenia z gniazdka zasilającego.**

**Uwaga! Noże są bardzo ostre, duże ryzyko przecięcia, nosić rękawice chroniące przed przecięciem.**

1. Odłączyć urządzenie.
2. Odchylić urządzenie do tyłu tak, aby spoczywało na podłodze.
3. Odkręcić o kilka obrotów 4 śruby znajdujące się pod wspornikiem noża przy użyciu dostarczonego klucza. Nigdy nie zdejmować całkowicie śrub.
4. Pociągnąć nóż do przodu, aby wyciągnąć go ze wspornika.
5. Umieścić nowy nóż, upewniając się, że jest wsunięty do końca wspornika
6. Dokręcić śruby za pomocą dostarczonego klucza.



### Transport

**Odłączyć urządzenie od zasilania przed przystąpieniem do wszelkiego demontażu**

Przycisk mocowania



### Wyjąć nóż przed przystąpieniem do przenoszenia urządzenia

#### Aby zdemontować zdzierarkę ROMUS:

- Odłączyć urządzenie od zasilania
- Wyjąć nóż
- Odkręcić przycisk na dole drążka
- Wyjąć drążek z urządzenia

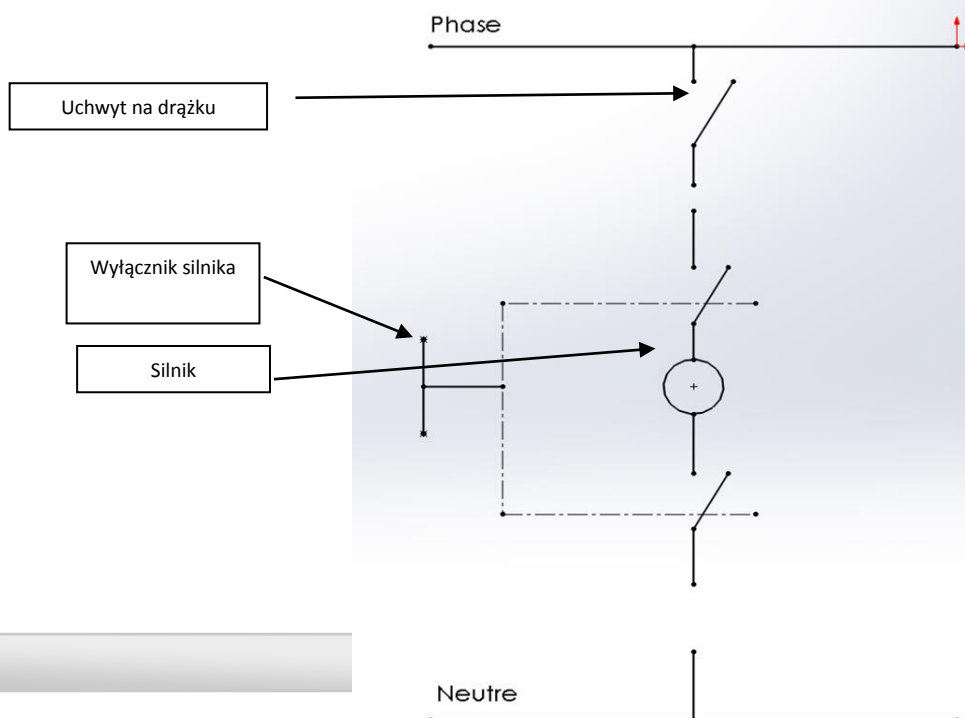
#### Aby zamontować zdzierarkę ROMUS:

- Upewnić się, że wtyczka urządzenia nie jest podłączona do gniazdka prądu.
- Upewnić się, że w urządzeniu nie ma noża
- Ustawić drążek w czerwonej rurce
- Przykręcić przycisk na dole drążka

### Konserwacja i czyszczenie

- Zdzierarka ROMUS nie wymaga prawie żadnej konserwacji jeżeli użytkownik prawidłowo o nią dba.
- Nie dopuścić do przedostania się oleju lub wody do silnika.
- Codziennie czyścić urządzenie suchą szmatką.

### Schemat elektryczny



Niżej podpisana firma, projektant i producent urządzenia

ROMUS

13/15 rue du Taillefer ZA Les POUARDS

91160 CHAMPLAN Francja

Oświadczam za własną odpowiedzialnością, że produkt

Typ: Zdzierarka BS-5

Model: 94563

do której odnosi się niniejsze oświadczenie jest zgodna z dyrektywami:

- Maszynową 2006/42/WE
- O kompatybilności elektromagnetycznej 2004/108/WE